

water in motion

Montageanleitung  
**JS-Zapfhahnzähler**

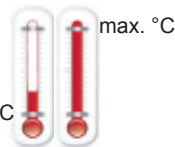


## 1. Wichtige Sicherheitshinweise

- Dieser Montageanleitung ist Folge zu leisten.
- Produkte aus unserem Hause sind ausschließlich durch Fachhandwerker zu montieren, warten und justieren.
- Benutzen Sie das Produkt bestimmungsgemäß, sicherheits- und gefahrenbewusst sowie in einwandfreiem Zustand.
- Dieses Produkt ist ausschließlich für den in dieser Montageanleitung beschriebenen Verwendungsbereich bestimmt. Andere oder darüber hinausgehende Verwendungen gelten als nicht bestimmungsgemäß.
- Störungen, welche die Sicherheit beeinträchtigen können, sind umgehend zu beseitigen.
- Achten Sie sowohl bei der Montage als auch bei der Verwendung auf scharfe Kanten und Ecken, die fertigungstechnisch entstehen könnten. **VERLETZUNGSGEFAHR!**
- Beachten Sie die üblichen Hygienevorschriften beim Einbau unserer Armaturen.

## 2. Technische Daten

- Temperatur:  
(je nach Temperaturbereich) min.: 5°C – max. 30°C  
min.: 30°C – max. 90°C
- Empfohlener Betriebsdruck: 2 - 4 bar (ggf. Druckminderer verwenden) min. °C  
max.: 12 bar  
min.: 1 bar
- Verwendungsdauer  
5-30°C: 6 Jahre nach Ersteinigung (s. Eichmarke und gelben Zusatzaufkleber)  
30-90°C: 5 Jahre nach Ersteinigung (s. Eichmarke und gelben Zusatzaufkleber)



## 3. Lieferumfang

Der Zapfhahnzähler besteht aus (siehe Explosionszeichnung):

- Pos. 1 Zapfhahnzähler
- Pos. 2 Anschlussverschraubung
- Pos. 3 Schlauchverschraubung
- Pos. 4 Verplombungsmaterial (nicht abgebildet)

Die einzelnen Komponenten und Baugruppen der Armatur sind teilweise vormontiert.

## 4. Montage- und Einbauhinweise

Diese Montageanleitung umfasst die Vorgehensweise der Installation unserer Zapfhahnzähler.

Beim Einbau ist auf die Richtung des Pfeils (s. Aufprägung auf dem Gehäuse) zu achten.

Zapfhahnzähler müssen vor Frost geschützt werden und dürfen keinen Stößen, Druckschlägen oder Erschütterungen ausgesetzt sein.

Das Anschlussgewinde, welches mit der Verschraubung des Zapfhahnzählers verbunden wird, muss nach DIN ISO 228 oder DIN EN 10226 gefertigt sein. Lässt sich das Anschlussstück nur schwer bzw. gar nicht einschrauben, muss das Gegengewinde mit geeigneten Prüfmitteln auf Leihgängigkeit überprüft und ggf. ausgetauscht werden.

Die Einhaltung dieser Montage- und Einbau-Empfehlung ist Voraussetzung für einen Gewährleistungsanspruch auf der Grundlage der einschlägigen DIN-Vorschriften (u.a. DIN 1988).



### Achtung!

**Bevor Sie mit der Fertigmontage beginnen, ist das Rohrsystem druckfrei zu machen! Nach Montage der Armatur ist eine Druckprüfung durchzuführen! Technische Änderungen vorbehalten.**

**Hinweis**

Die Prüfung und die Wartung der Armatur ist ausschließlich durch fachkundiges und eingewiesenes Personal durchzuführen.



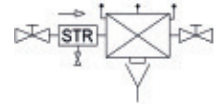
**Achtung!**

Bei Gefahr einer Trinkwasserverunreinigung durch Rückfließen, Rückdrücken oder Rücksaugung von Schmutzwasser, ist je nach Flüssigkeitskategorie mindestens eine Armatur der Sicherungskombination **HD** nach **DIN EN 1717** zu verbauen. Armaturen der Sicherungskombination **HD** dürfen nur bis Flüssigkeitskategorie 2 nach **DIN EN 1717** verbaut werden. Bei höheren Flüssigkeitskategorien nach **DIN EN 1717** ist ein Systemtrenner der Sicherungseinrichtung **BA** zu verbauen.

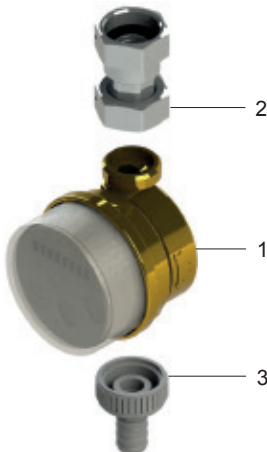
**Auslaufventil mit  
Sicherungskombination HD**  
Art.- Nr. 1750



**Auslaufventil mit Systemtrenner,  
Sicherungseinrichtung BA**  
Art.- Nr. 8260



**Explosionszeichnung**



**Montageschritte**

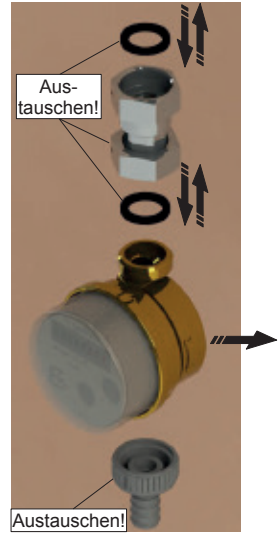
Montageschritt 1



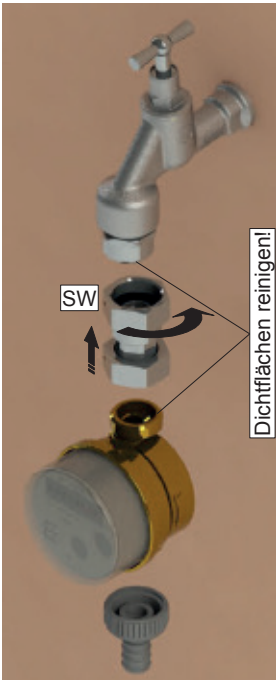
Montageschritt 2



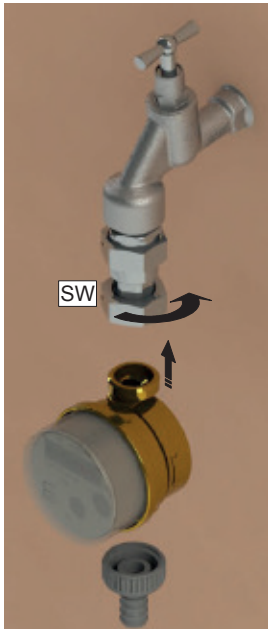
Montageschritt 3



Montageschritt 4



Montageschritt 5



Montageschritt 6



**Empfohlenes Anzugsdrehmoment**  
**M = 20 bis 30 Nm**

Montageschritt 7



**Zapfhahnzähler mit Verplombungsmaterial  
vor Manipulation sichern!**



Schlauchanschluss gemäß  
Herstellervorgabe



**Achtung!**  
Nach Montage der Armatur ist eine Druckprüfung durchzuführen!



Schlösser Armaturen GmbH & Co. KG  
Im Dohm 3  
57462 Olpe  
GERMANY  
Tel. + 49 2761 607-228  
Fax + 49 2761 607-14  
[www.schloesser-armaturen.de](http://www.schloesser-armaturen.de)  
[kundendienst@schloesser-armaturen.de](mailto:kundendienst@schloesser-armaturen.de)



[www.schloesser-armaturen.de](http://www.schloesser-armaturen.de)